

VIII Workshop de Informática Médica (WIM 2008)

Relatório Final

Profa. Rosa Maria E. Moreira da Costa - UERJ

Prof. Artur Ziviani - LNCC

Belém, 17-18 de julho de 2008

Sumário

1. Apresentação do Evento	1
2. Breve Histórico	1
3. Submissão de Trabalhos	2
4. Processo de Revisão e Seleção	5
5. O evento	8
6. Considerações Finais	10
Anexo 1	12
Anexo 2	15
Anexo 3	16
Anexo 4	20

Lista de Figuras

Figura 1 – Evolução da quantidade de trabalhos submetidos	2
Figura 2 – Submissão de trabalhos por região	4
Figura 3 – Submissão de trabalhos por tópicos de interesse	4
Figura 4 – Evolução da quantidade de trabalhos submetidos e aceitos	7
Figura 5 – Aceitação de trabalhos por tópicos de interesse	8

1. Apresentação do evento

O WIM2008 constituiu a oitava edição de uma série de *Workshops* de Informática Médica, tendo sido realizado nos dias 17 e 18 de julho de 2008, em Belém (PA), como evento satélite do Congresso da Sociedade Brasileira de Computação (CSBC 2008).

Neste relatório são apresentadas as informações detalhadas a respeito dos processos de submissão, seleção e atividades ocorridas durante o WIM2008.

2. Breve histórico

O Workshop de Informática Médica (WIM) surgiu como expressão de alguns pesquisadores que trabalhavam com Engenharia de Software relacionada com a área de saúde. Por este motivo, desde a sua criação se caracterizou como um dos eventos paralelos a eventos tais como o Simpósio Brasileiro de Engenharia de Software (SBES) e posteriormente, ao Simpósio Brasileiro de Qualidade de Software (SBQS). Neste ano, após a criação da Comissão Especial de Computação aplicada à Saúde no âmbito da SBC, o WIM é realizado pela primeira vez, como evento satélite do CSBC.

O I WIM foi realizado em 2001 na cidade do Rio de Janeiro (RJ) em conjunto com o Simpósio Brasileiro de Engenharia de Software (SBES), tendo ocorrido um total de 15 apresentações de trabalhos aceitos dentre as 30 submissões realizadas. Em 2002 a cidade de Gramado (RS) acolheu o II WIM, como parte do SBES, tendo sido composto por 24 apresentações de trabalhos, selecionados dentre as 48 submissões ocorridas. O III WIM teve como cenário a cidade de Fortaleza (CE), tendo sido aceitos 20 trabalhos de um total de 40 submetidos. Brasília foi a cidade escolhida para a realização do IV WIM e teve 15 trabalhos apresentados, tendo sido submetidos 29 trabalhos. A quinta edição aconteceu em Porto Alegre (RS) e 25 trabalhos foram apresentados na forma oral e 11 artigos como pôsteres, selecionados dentre os 87 submetidos. Na edição de 2006, houve uma submissão recorde de 100 trabalhos divididos em três categorias: 43 na categoria "Trabalho Completo", 50 na categoria "Trabalho em Andamento" e 7 na categoria "Pôster". Em 2007, o WIM contou com a submissão de 88 trabalhos em três categorias, sendo 59 na categoria "Trabalho Completo", 22 na "Trabalho em Andamento"

e 7 na categoria "Pôster", verificando-se um substancial aumento na qualidade desses trabalhos.

Neste ano, o VIII WIM contou com a submissão de 94 trabalhos, sendo 51 na categoria de Artigo Completo e 43 como Trabalho em Andamento e foram aceitos 22 Artigos Completos e 8 Trabalhos em Andamento.

A Figura 1 mostra graficamente a evolução da quantidade de submissões de trabalhos nos WIMs.

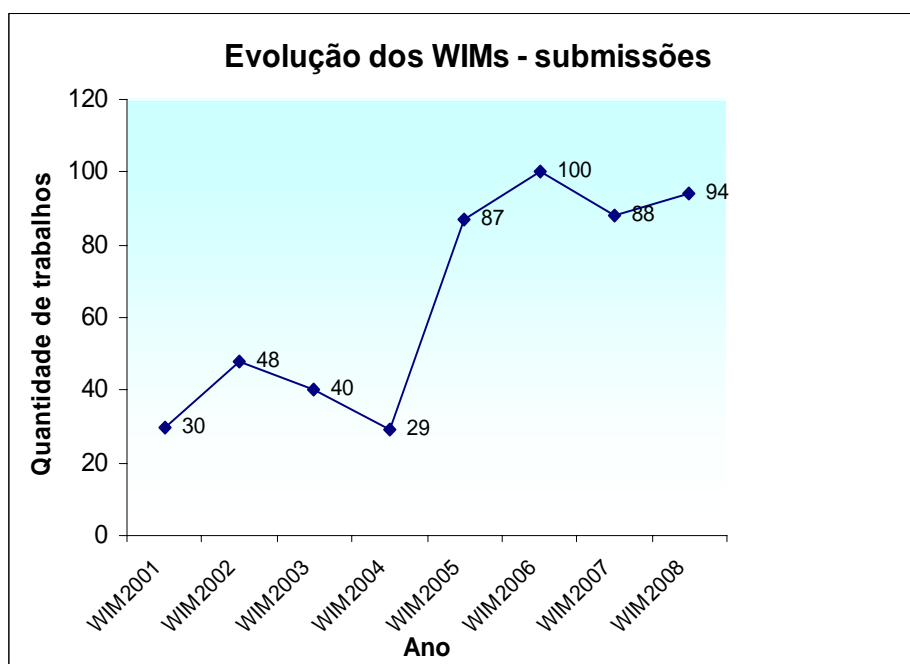


Figura 1 – Evolução da quantidade de trabalhos submetidos

3. Submissão de trabalhos

A preparação para o WIM2008 começou em meados de janeiro de 2008, com a formação do Comitê de Programa e definição de tópicos, datas relevantes, formatos da chamada de trabalhos e formas de divulgação. A primeira chamada de trabalhos para o WIM2008 ocorreu em fevereiro de 2008.

O e-mail de divulgação foi amplamente distribuído a possíveis interessados em Informática na área de saúde, a saber: membros do comitê de programa, participantes de listas da Sociedade Brasileira de Computação (SBC), Sociedade Brasileira de Engenharia Biomédica (SBEB) e da Sociedade Brasileira de Informática em Saúde (SBIS), além de

membros de listas do Congresso Brasileiro de Redes Neurais (CBRN), Agência Nacional de Vigilância Sanitária (ANVISA), Ministério da Saúde, INCOR e endereços eletrônicos particulares de conhecimento da Comissão Organizadora.

Foi confeccionada uma *homepage* do evento, hospedada no *site* do CSBC. No Anexo 1 pode ser encontrado o texto enviado por correio eletrônico para a chamada de trabalhos e no Anexo 2 é apresentado um extrato da *homepage* do WIM2008. Além disso, foi criado um endereço eletrônico (wim2008@Incc.br) para estabelecer uma comunicação direta entre os interessados e a Comissão Organizadora.

O *template* proposto pela SBC para confecção de artigos foi alterado para permitir submissão de trabalhos sem identificação dos autores, procurando propiciar maior imparcialidade no processo de revisão.

O período de submissão de trabalhos ocorreu inicialmente entre janeiro de 2007 e 30 de março de 2008, tendo posteriormente sido prorrogado o término do prazo para o dia 8 de abril de 2008. A submissão foi totalmente automatizada pelo sistema JEMS, disponibilizado pela SBC. No total, 94 trabalhos foram submetidos, sendo 51 dentro da categoria “Trabalhos Completo” e 43 na categoria “Trabalho em Andamento”. Este ano não abrimos a submissão de pôsteres. A Figura 2 apresenta um gráfico demonstrando as porcentagens de submissão em cada região do país. Na Figura 3 é possível observar as submissões dentro de cada tópico de interesse, sendo que um mesmo artigo pode se inserir em mais de um tópico de interesse.

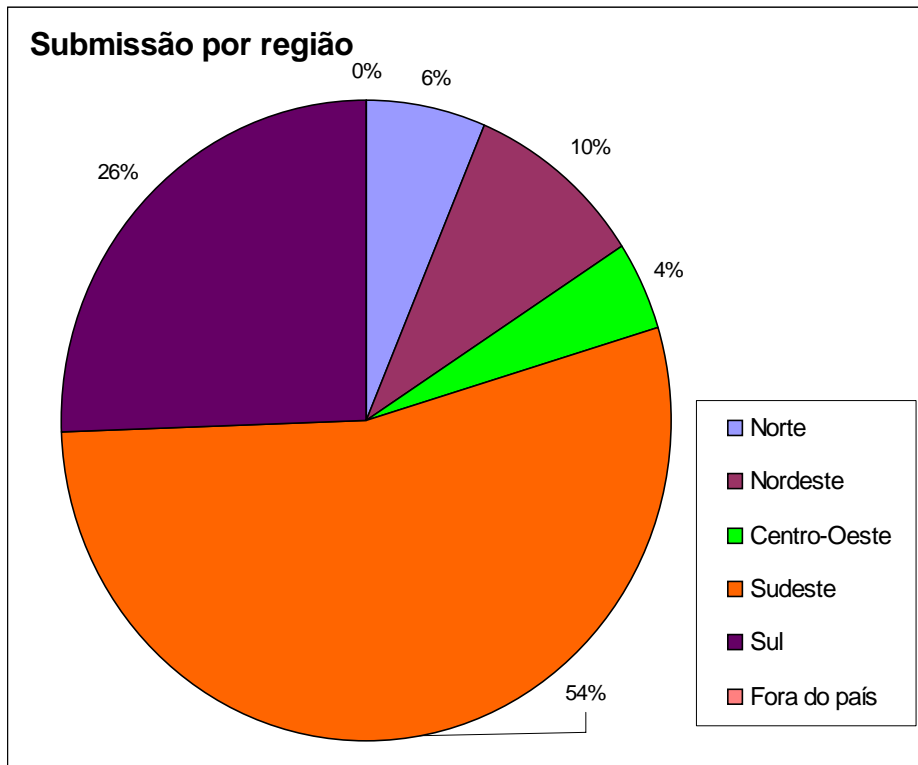


Figura 2 – Submissão de trabalhos por região do país

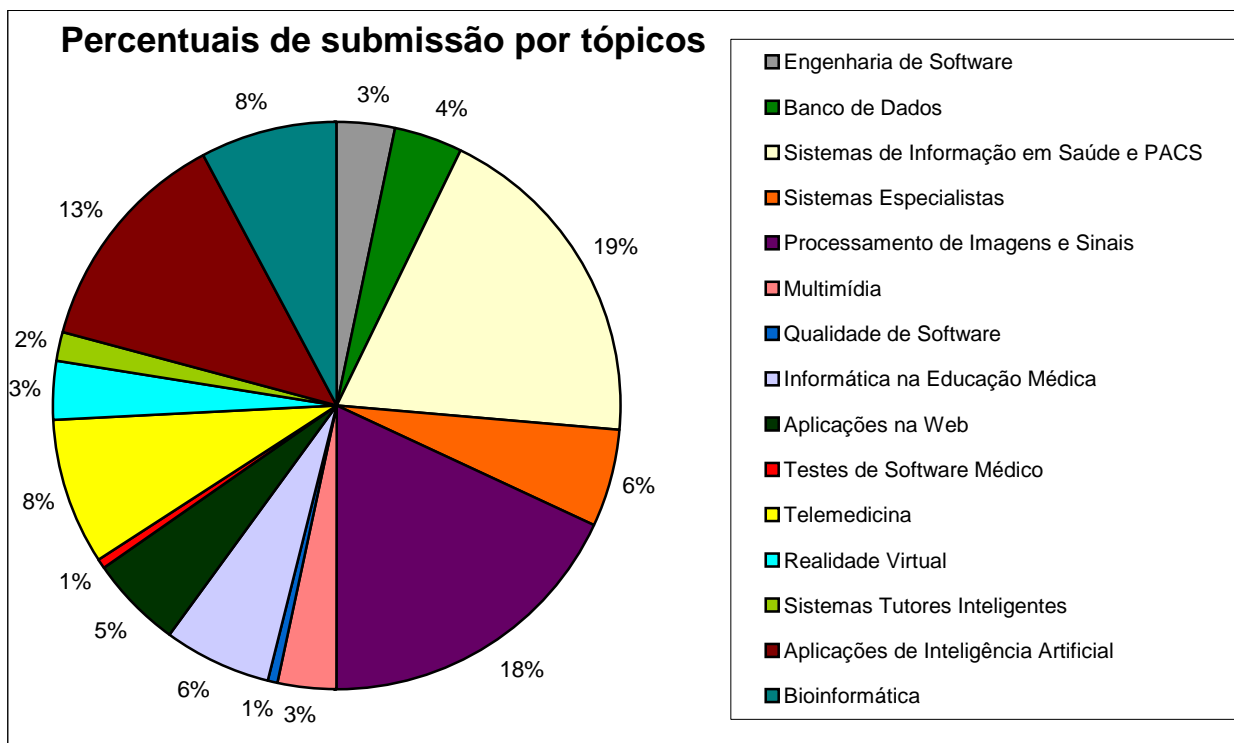


Figura 3 – Submissão de trabalhos por tópicos de interesse (um artigo pode estar em mais de um tópico)

4. Processo de revisão e seleção

A grande maioria das revisões foi efetuada pelos membros do Comitê de Programa. Houve participação de apenas 9 pesquisadores como revisores que não pertenciam a este comitê. Este ano foi criado um “Steering Committee”, formado pelas organizadoras e professores com relevante participação nas edições anteriores do WIM.

O Comitê de Programa foi composto por pesquisadores da área de Computação aplicada à Saúde, que têm se destacado por seus trabalhos nesta área.

Os membros que efetivamente participaram do processo de revisão foram:

Adson Ferreira da Rocha (UnB)
Agma Juci Machado Traina (USP)
Alessandra Macedo (USP-Ribeirão Preto)
Alexandra Monteiro (UERJ)
Anita M. R. Fernandes (UNIVALI)
Antônio T. A. Gomes (LNCC)
Artur Ziviani (LNCC)
Caetano Traina Jr. (USP-São Carlos)
Cesar Augusto C. Caetano (FIAP)
Clever Farias (FFCLRP/USP)
Daniela Trevisan (UDESC)
Débora Muchaluat-Saad (UFF)
Edilson Ferneda (UCB)
Eduardo S. de Albuquerque (UCG)
Fátima L. S. Nunes (UNIVEM)
Fernanda C. A. Campos (UFJF)
Fernanda Lima (UCB)
Isa Martins Haro (UERJ)
Jefferson Luiz B. Marques (UFSC)
Joaquim Cezar Felipe (USP)
Jorge Muniz Barreto (UFSC)
José Antônio M. Xexéo (Instituto Metodista Bennett)
José Remo F. Brega (UNIVEM)
Júlio Cesar Nievola (PUC-PR)
Junia Anacleto (UFSCar)
Karin Koogan Breitman (PUC-Rio)
Karina Villela (Fraunhofer IESE)
Leila Maciel Almeida e Silva (UFSE)
Leonardo Vidal Batista (UFPB)
Lídia Soares Cardoso (UFRJ)
Lourdes Mattos Brasil (UCB)
Luciana Cavalini (UFF)
Marcelo Vieira (USP)

Márcia Ito (CEETPS)
Márcio Eduardo Delamaro (UNIVEM)
Marco Aurélio Benedetti (UFPE)
Maria Cristina de Oliveira (USP-São Carlos)
Paulo M. de Azevedo Marques (USP)
Renato Bulcão Neto (Innolution Sistemas)
Rodrigo Weber dos Santos (UFJF)
Rosa Maria E. M. da Costa (UERJ)
Vera Maria B. Werneck (UERJ)
Waldir Roque (UFRGS)

Em média, cada revisor avaliou sete trabalhos. Todos os trabalhos tiveram três revisões.

Foi utilizado um questionário composto de seis questões objetivas, sendo que os revisores deveriam atribuir uma nota de 1 a 5 para cada quesito citado. Foram criadas, ainda, duas questões dissertativas que permitiam ao revisor tecer comentários aos autores e à Comissão Organizadora. Além disso, mais uma questão objetiva foi disponibilizada a fim de verificar a familiaridade do revisor com o assunto do artigo, de modo que a Comissão Organizadora pudesse tomar decisões durante o processo.

Após a finalização do processo de revisão, os artigos que tinham avaliações discrepantes foram colocados em uma fase de consenso, que consistiu em um processo no qual os revisores discutiram opiniões divergentes. Foram alocados três dias para esta fase. O critério adotado para considerar que havia opiniões diferentes foi a diferença entre a maior e a menor nota do trabalho, tendo sido utilizado o valor de 30% da maior nota possível. Após o processo de consenso foram selecionados 22 trabalhos da categoria “Trabalho Completo” (37% de taxa de aceitação) e 8 da categoria “Trabalho em Andamento” (31% de taxa de aceitação). Os artigos aceitos foram disponibilizados nos Anais em CD-ROM da CSBC.

A Figura 4 mostra graficamente a evolução da quantidade de submissões e aceitações de trabalhos em todas as edições do WIM.

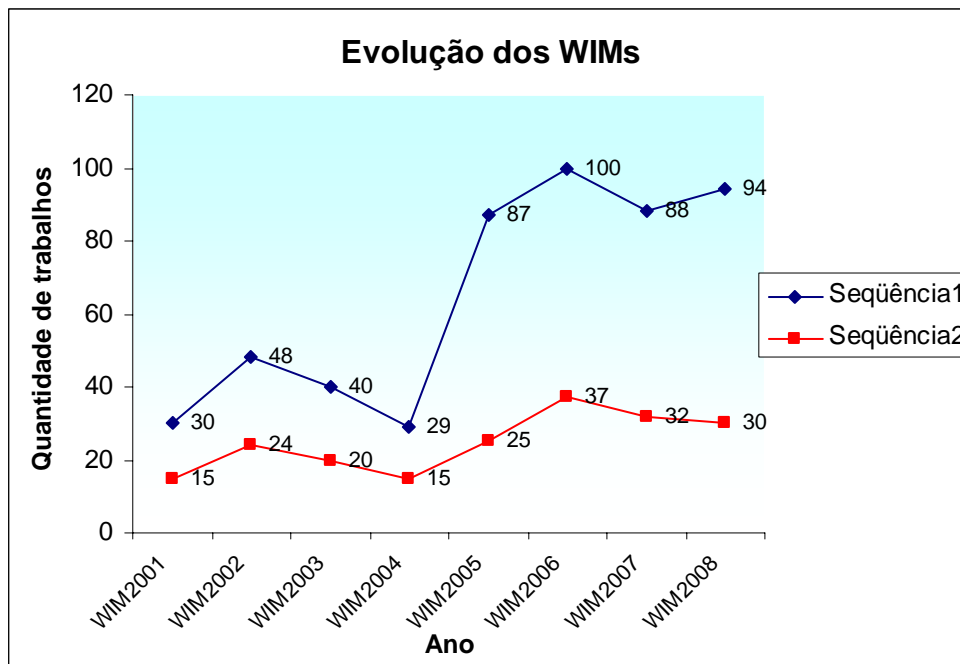


Figura 4 – Evolução da quantidade de trabalhos submetidos e aceitos

A partir da comparação dos gráficos das áreas dos trabalhos submetidos nos últimos anos, verificou-se um crescimento no número de artigos nas áreas de Aplicações WEB, Processamento de sinais e imagens e Realidade Virtual. Entretanto, em 2008, esta tendência não se manteve. Este ano, tivemos um aumento significativo de artigos alinhados com os temas de Bioinformática, Inteligência Artificial, PACS e Telemedicina.

A Figura 5 apresenta o percentual de artigos de cada tópico, que foi aceito no WIM2008.

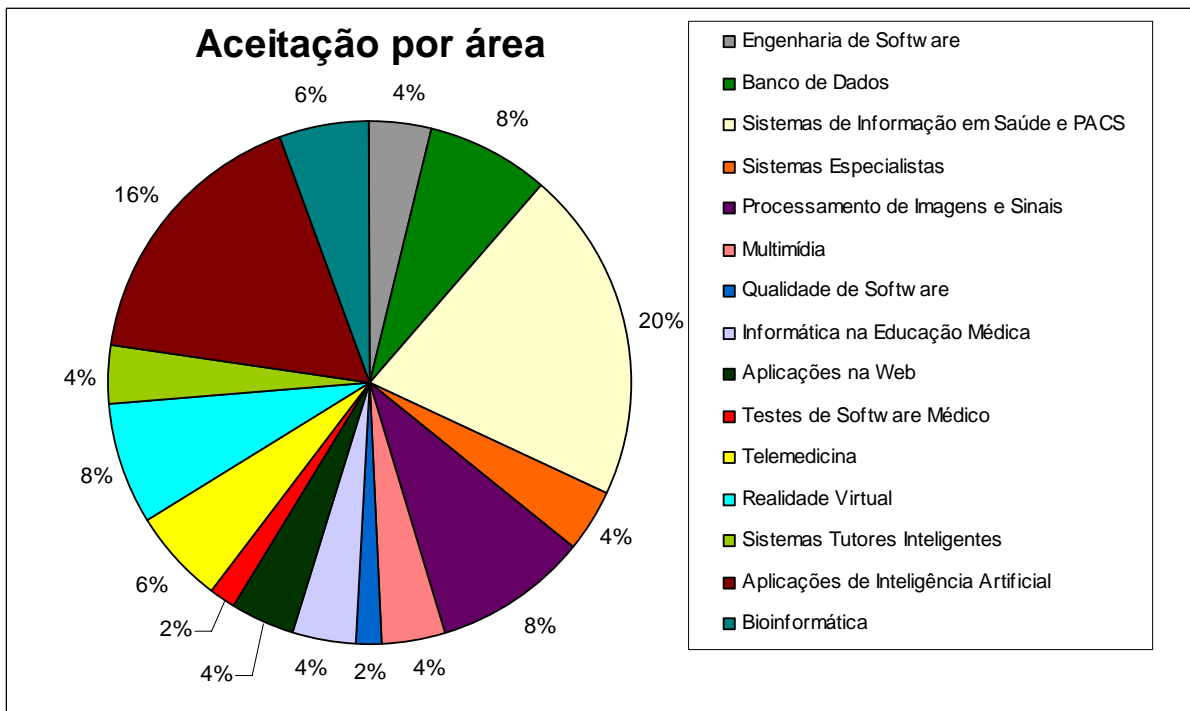


Figura 5 – Aceitação de trabalhos por tópicos de interesse

5. O evento

A programação do WIM2008 pode ser conferida no Anexo 3. A seguir são apresentados alguns aspectos sobre as atividades realizadas.

Resumidamente, foram definidas cinco Sessões que foram compostas por apresentações de Trabalhos Completos e Trabalhos em Andamento, uma conferência e uma Mesa-redonda, além de uma plenária para discutir aspectos relacionados com a Comissão especial de Computação aplicada à saúde da SBC. O formato de dois dias de evento, que começou em 2006, foi mantido.

Durante as sessões técnicas do WIM2008 participaram, em média, 45 pessoas, provenientes de diversas regiões do país. Inicialmente a Comissão Organizadora acolheu os participantes, fornecendo informações sobre a instituição anfitriã e a programação do evento.

Somente 2 trabalhos completos e 1 trabalho em andamento não foram apresentados. Alguns deles informaram antecipadamente a impossibilidade de participar por motivos financeiros, devido a não liberação de verbas pelas suas respectivas universidades.

Durante uma reunião plenária, a Comissão Organizadora apresentou as estatísticas do evento quanto à submissão, processo seletivo e aceitação. Os *slides* desta

apresentação podem ser conferidos no Anexo 4. Foram discutidos vários aspectos relativos a organização deste evento e algumas decisões foram assumidas:

- Será solicitada a reavaliação do evento no *Qualis*, considerando o aumento de submissões e participantes que culminaram em uma expressiva melhoria da qualidade dos trabalhos apresentados. Os participantes afirmaram que a elevação do nível no *Qualis* contribuiria, inclusive, para facilitar a obtenção de financiamento para a participação no evento;
- Mais uma vez, se discutiu a necessidade do responsável pelo evento procurar incentivos de publicações aos autores premiados, entrando em contato com periódicos de relevância na área a fim de verificar a possibilidade de se publicar o melhor artigo em um veículo de impacto;
- Continuara realizando uma maior divulgação junto às sociedades ligadas à Saúde, de maneira a aumentar a participação de pesquisadores das diferentes especialidades ligadas à área da saúde.
- Ficou decidido que para que este evento possa ser organizado com antecedência, os organizadores serão escolhidos com antecedência de 2 anos. Os organizadores do evento de 2009 serão os profs. Artur Ziviani – LNCC, na Coordenação Geral e Márcia Ito – CEETPS - Progr. de mestrado na Coordenação do Comitê de Programa. Para 2010 serão Márcia Ito–CEETPS, na Coordenação Geral e Alessandra Alaniz Macedo-USP na Coordenação do Comitê de Programa.

Os certificados de premiação dos melhores trabalhos de cada categoria foram entregues durante o encerramento do evento. A premiação foi decidida por uma comissão formada por 4 membros do comitê de programa, que avaliou a apresentação dos 3 melhores artigos de cada categoria, os quais foram previamente selecionados através das médias atribuídas pelos revisores. Os trabalhos premiados foram:

- Categoria Trabalho Completo: Classificação automática de pacientes para atendimento médico pediátrico multidisciplinar a partir do seu grau de

vigilância, dos autores Juliana Pollettini, Renato Tinos, Sylvia Pânico, Julio César Daneluzzi e Alessandra Alanis Macedo;

- Categoria Trabalho em Andamento: Classificação de células de FAN Hep2, dos autores Leandro L. G Oliveira, Eduardo S. Albuquerque, Paulo L. C. Francescantonio.

Um aspecto muito relevante, que deve ser ressaltado, é que neste ano o evento recebeu apoio financeiro do CNPq, no processo n. 454082/2006-1, no valor de R\$ 5.000,00. Com isto pudemos arcar com algumas despesas de passagens, hotéis e diárias do conferencista e de membros da comissão organizadora.

6. Considerações finais

A Comissão Organizadora agradece o apoio dos coordenadores do CSBC pela oportunidade da realização do WIM2008 com as características aqui apresentadas.

Foi percebido um amadurecimento da comunidade científica da área, conforme pode ser observado nos tópicos apresentados neste relatório em relação à submissão, revisão de trabalhos e sugestões dos participantes.

A partir dos pontos discutidos pelos participantes, para a próxima edição do evento, a Comissão Organizadora sugere:

- manutenção do processo de revisão com *blind review*, no qual os revisores não têm acesso aos nomes dos autores dos trabalhos;
- manutenção da fase de consenso no processo de revisão;
- estipular um número mínimo de caracteres nas justificativas das notas dadas aos artigos, para que fique claro para os autores as opiniões dos avaliadores;
- verificar a reavaliação do evento no *Qualis* da Ciência da Computação. Acredita-se que o evento pode ser classificado como nível “B”, considerando:
 - seletividade - a taxa de aceitação de trabalhos foi de 41% dos artigos completos;

- o nível do Comitê de Programa - os membros do Comitê de Programa são provenientes de diversas instituições de renome do país e apresentam boa produção científica.

Profa. Rosa Maria E. M. da Costa - UERJ

Prof. Artur Ziviani - LNCC

Coordenadores do WIM2008

ANEXO 1 - CHAMADA DE TRABALHOS

WIM'2008 - VIII Workshop de Informática Médica

Belém, PA, Brasil

julho, 2008

O VIII Workshop de Informática Médica (WIM'2008) tem como objetivo reunir, no âmbito da Sociedade Brasileira de Computação (SBC), pesquisadores, estudantes, professores, empresários e profissionais interessados em aplicações de Informática na área da Saúde. O VIII WIM'2008 será realizado como parte dos eventos do XXVIII Congresso da Sociedade Brasileira de Computação, programado para ocorrer em Belém, Pará, de 15 a 18 de julho de 2008.

As atividades no WIM compreendem apresentação de artigos completos, artigos resumidos, além de palestras convidadas e mesas-redondas. A lista não exaustiva de tópicos de interesse associados às áreas de saúde inclui:

- Engenharia de Software
- Banco de Dados
- Sistemas de Informação em Saúde e PACS
- Sistemas Especialistas
- Ontologias
- Processamento de Imagens e Sinais
- Multimídia
- Qualidade de Software
- Informática na Educação
- Aplicações na Web
- Testes de Software
- Telemedicina
- Realidade Virtual
- Raciocínio Baseado em Casos
- Sistemas Tutores Inteligentes
- Aplicações de Inteligência Artificial
- Bioinformática

Chamada de Trabalhos

Convidamos autores da área a submeter artigos técnicos sobre pesquisa ou aplicação relacionada à Informática Médica, não havendo limitação do tema aos acima sugeridos. Os artigos serão julgados por uma comissão formada por profissionais, pesquisadores e professores envolvidos com as áreas mencionadas.

Serão aceitos dois tipos de trabalhos:

Trabalho Completo – trabalhos concluídos sobre pesquisas realizadas em um dos tópicos de interesse ou em outros tópicos relacionados à aplicações computacionais nas áreas da saúde. Esses trabalhos terão um limite de até 10 páginas;

Trabalho em Andamento – trabalhos ainda não concluídos, mas já com idéias relevantes a serem discutidas e resultados preliminares. Esses trabalhos terão um limite de até 4 páginas;

Deve ser utilizado o formato definido pela SBC - Sociedade Brasileira de Computação, seguindo o modelo que está disponível em: <http://www.lncc.br/~ziviani/pub/templateSBC-blind.doc>

Os artigos **não** devem conter nomes, endereços, referências, ou outras informações que possam identificar seus autores. Todos os artigos devem estar no formato PDF e poderão ser submetidos em português, espanhol ou inglês.

O WIM'2008 vai premiar o melhor artigo em cada uma das categorias: Trabalho Completo e Trabalho em Andamento.

7. Prazos Importantes

Prazo final para a submissão de artigos: 30 de março de 2008

Notificação de aceitação: 05 de maio de 2008

Entrega da versão final: 16 de maio de 2008

8. A submissão será realizada através do sistema JEMS: <http://submissoes.sbc.org.br>

Organização:

Rosa Maria E. M. da Costa (Coordenadora Geral)

Artur Ziviani (Coordenador do Comitê de Programa)

Steering Committee

Agma Juci Machado Traina - ICMC-USP

Artur Ziviani - LNCC

Fátima L. S. Nunes - UNIVEM

Lourdes Mattos Brasil – UCB

Márcia Ito – CEETPS-Progr. de mestrado

Rosa Maria E. Moreira da Costa - UERJ

Vera Maria Benjamim Werneck – UERJ

Comitê de Programa

Adson Ferreira da Rocha (UnB)

Agma Juci Machado Traina (USP)

Alessandra Macedo (USP-Ribeirão Preto)

Alexandra Monteiro (UERJ)

Anita M. R. Fernandes (UNIVALI)

Antônio T. A. Gomes (LNCC)

Artur Ziviani (LNCC)

Caetano Traina Jr. (USP-São Carlos)

Cesar Augusto C. Caetano (FIAP)

Clever Farias (FFCLRP/USP)

Daniela Trevisan (UDESC)

Débora Muchaluat-Saad (UFF)

Edilson Ferneda (UCB)

Eduardo S. de Albuquerque (UCG)

Fátima L. S. Nunes (UNIVEM)

Fernanda C. A. Campos (UFJF)

Fernanda Lima (UCB)

Isa Martins Haro (UERJ)

Jefferson Luiz B. Marques (UFSC)
Joaquim Cezar Felipe (USP)
Jorge Muniz Barreto (UFSC)
José Antônio M. Xexéo (Instituto Metodista Bennett)
José Remo F. Brega (UNIVEM)
Júlio Cesar Nievola (PUC-PR)
Junia Anacleto (UFSCar)
Karin Koogan Breitman (PUC-Rio)
Karina Villela (Fraunhofer IESE)
Leila Maciel Almeida e Silva (UFSE)
Leonardo Vidal Batista (UFPB)
Lídia Soares Cardoso (UFRJ)
Lourdes Mattos Brasil (UCB)
Luciana Cavalini (UFF)
Marcelo Vieira (USP)
Márcia Ito (CEETPS)
Márcio Eduardo Delamaro (UNIVEM)
Marco Aurélio Benedetti (UFPE)
Maria Cristina de Oliveira (USP-São Carlos)
Paulo M. de Azevedo Marques (USP)
Renato Bulcão Neto (Innolution Sistemas)
Rodrigo Weber dos Santos (UFJF)
Rosa Maria E. M. da Costa (UERJ)
Vera Maria B. Werneck (UERJ)
Waldir Roque (UFRGS)

Outras informações podem ser solicitadas no contato: **wim2008@lncc.br**

ANEXO 2 – Extrato da homepage do WIM2008



SBC - 2008
XXVIII Congresso da Sociedade Brasileira de Computação

12 a 18 de Julho de 2008 - BELÉM DO PARÁ
GRANDES DESAFIOS DA COMPUTAÇÃO

ESTOU EM: [INÍCIO](#) » [EVENTOS](#) TAMANHO DA LETRA: [A](#) [A⁺](#) [A⁻](#)

[Página Inicial](#)
[Telefones Úteis](#)
[Inscrições](#)
[Programação](#) ▶
[Eventos](#) ▶
[Datas Importantes](#)
[Chamadas de Eventos Satélite](#)
[Local do Evento](#) ▶
[Caravanas](#)
[Alojamentos](#)
[Divulgação](#)
[Contatos](#)
[Coordenação](#)
[Hospedagem](#)
[Últimas Notícias](#)
[Anais](#)

WIM - WORKSHOP DE INFORMÁTICA MÉDICA

17 e 18 de julho (quinta e sexta)

Coordenação
Contato
Steering Committee
Comitê de Programa
Colaboradores do processo de avaliação
Descrição Geral
Atividades e Temas
Formato da Proposta
Prazos Importantes
Submissão das Propostas
Maiores Informações
Programação

Coordenação:
Rosa Maria E. M. da Costa (Coordenadora Geral)
Artur Ziviani (Coordenador do Comitê de Programa)

ANEXO 3 – Programação do WIM2008

Programação do WIM 2008

WIM 2008	
17/07/2008	
8h00-10h05	Sessão de trabalhos - S1
10h15 -12h15min	Sessão de trabalhos – S2
12h15min -14h00	Intervalo para almoço
14h00 -14h30min	Abertura
14h30 -16h00	Palestra 1 – Profa. Alexandra Monteiro (UERJ)
16h15min -18h30min	Assembléia Geral da SBC
18/07/2008	
8h00 - 10h05min	Sessão de trabalhos – S3
10h05min -11h35min	Mesa-redonda
11,40h –13h00	Plenária da Comissão Especial de Informática Aplicada à Saúde
13h00min -14h00	Intervalo para almoço
14h00 -16h00min	Sessão de trabalhos – S4
16h15min -17h15min	Sessão de trabalhos – S5
17h15min -17h30min	Encerramento

Programação das sessões de apresentação de artigos (20 min. para Artigos Completos e 10 min. Para Trabalhos em andamento)

S1 – Informática na Educação, Telemedicina, Realidade Virtual

A musicoterapia apoiada por Meios Eletrônicos Interativos: um Sistema Musical para Reabilitação de Indivíduos com Doenças Neuromusculares

Ana Grasielle D. Corrêa¹, Gilda A. Assis, Marilena do Nascimento, Roseli de Deus Lopes (LSI-EPUSP) (AACD-SP)

Diálogos Adaptativos Para a Aprendizagem de Radiologia

Alexandre Direne, Marcos Sunye, Marcos Castilho, Fabiano Silva, Luis Bona, Laura García, Donia Scott, (UFPR), (The Open University – UK)

ACUEM-PBL: Ambiente de Computação Ubíqua para o

Ensino de Medicina baseado em PBL

Luiz Henrique Zambom Santana, Marcos Forte¹, Wanderley Lopes de Souza, Antonio Francisco do Prado (UNIFESP) (UFSCar)

Informática na Fisioterapia: Sistema Multimídia de Apoio ao Aprendizado dos Testes de Força Muscular

Luciana V. Castilho, Heitor S. Lopes, Wagner R. Weinert (UTFPR)

Considerações sobre a utilização de Incertezas Bayesianas e Difusas no Apoio ao Diagnóstico de Morbidades Urológicas

Rosângela W. da Silva, Priscyla Waleska T. de A. Simões, Merisandra C. de Mattos, Rozenir Ramos, Cristian Cechine, Ana Cláudia G. Barbosa (UNESC), (UFPEL), (UNIPAMPA / Bagé)

Modelagem de um Consultório Médico em 3D para auxílio às áreas de Cardiologia e Mastologia

Júlia de Castro C. Magalhães, Wallacy M. de Freitas, Lourdes M. Brasil, Valci V. Coelho, Antônio E. M. Almeida, Janice Lamas (UCB), (Cardio Lógica Métodos Diagnósticos LTDA), (Clínica de Mamografia de Brasília)

Utilizando o Modelo Dual para a Representação e Persistência de Contexto em Aplicações Ubíquas de Telemonitoramento

Sergio Miranda Freire, Alexandre Szntajnberg, Alessandro Copetti, Orlando Gomes Loques Filho, (UERJ), (UFF)

S2 - Sistemas de Informação, Inteligência Artificial

Classificação automática de pacientes para atendimento médico pediátrico multidisciplinar a partir do seu Grau de Vigilância

Juliana Tarossi Pollettini, Renato Tinos, Sylvia Panico, Julio César Daneluzzi Alessandra Alaniz Macedo, (USP)

Um sistema de suporte à decisões de diagnóstico de algumas doenças epidemiológicas

Marcus Vinícius Benedito e Jacques Wainer (UNICAMP)

Um Estudo do Mapeamento de Laudos Médicos de Endoscopia Digestiva Alta e Colonoscopia para Aquisição de Conhecimento

Everton Alvares Cherman, Newton Spolaôr, Huei Diana Lee, Daniel de F. Honorato, Cláudio S. Rodrigues Coy, João José Fagundes, Feng ChungWu (UNIOEST), (USP), (UNICAMP)

ST-Modeler: Um Ambiente para Desenvolvimento e Verificação de Guias de Conduta Médica

Márcio Paixão Dantas, Jacques Wainer (UNICAMP)

Um Sistema para o Mapeamento de Informações Contidas em Formulários Médicos para Bases de Dados Estruturadas

William Zalewski, Huei Diana Lee, André Gustavo Maletzke, Cláudio S. Rodrigues Coy, João José Fagundes, Feng ChungWu, (UNIOESTE), (USP), (UNICAMP)

Utilizando Redes Neurais Artificiais, Aplicados a Análise Ecoepidemiológica da Doença de Chagas em Abaetetuba, Barcarena e Bragança, no estado do Pará no período de 2000 a 2006

N. Veiga, C. Souza, D Gasparetto, F. Barbosa, J. Monteiro, M. Barreiros, N. Soffiatti, (UFPE)

S3- Processamento de Imagens, Aplicações Web

Análise Estatística Multivariada de Imagens Cerebrais de Controles e Pacientes com Alzheimer e Transtorno Obsessivo Compulsivo

Nelson A. O. Aguiar, Sérgio H. A. Oliveira e Carlos E. Thomaz

(Centro Universitário da FEI)

O uso de Equações de Difusão no Processo de Detecção de Regiões Suspeitas em Mamografias

Denise Guliato, Celia A. Zorzo Barcelos, Walter B. Dias (UFU)

An Interactive Tool to Model Virtual Abdominal and Cerebral Aneurysms

Rodrigo L. S. Silva, Eduardo Camargo, Pablo Javier Blanco, Márcio Pivello, Raul A. Feijóo, (LNCC)

Visualização em 3D de Tomografia Computadorizadas Utilizando Equações de Transporte e de Difusão

Sandrerley R. Pires, Edna Lúcia Flôres, Célia Aparecida Z. Barcelos, (Faculdades Alves Faria), (UFU)

Classificação de células de FAN Hep2

Leandro L. G. Oliveira, Eduardo S. Albuquerque, Paulo L.C. Francescantonio (UCG)

Automatic documentation of users interactions with DICOM images: A case study in medical grand rounds

Renato F. Bulcão-Neto, José A. Camacho-Guerrero, Alessandra Alaniz Macedo (Innolution Sistemas de Informática Ltda) (FFCLRP-USP)

Uma proposta de modelagem de dados para criação de fichas clínicas dinâmicas

Paulo B. Moura, Marcello R. Mello, Ítalo M. A. Costa Paola R. G. Accioly, Thiago H. F. Paz, Magdala A. Novaes (UFPE)

S4 – Engenharia de Software, Banco de Dados, Sistemas de Informação

Uma Solução Interoperável para Apoiar a Decisão Colaborativa em Ambiente Suportado por Ontologias

Daniel F. Pires, Cesar A. C. Teixeira, Evandro E. S. Ruiz (COC), (UFSCAR), (FFCLRP – USP)

Avaliação situada de usabilidade em equipamentos médicos para atendimento à norma IEC 60601-1-6

Barbara Dariano Silva, Lucia Vilela Leite Filgueiras, (USP), (Dixtal Biomédica Ind. e Com.)

Proposta de arquétipos para a representação de informações demográficas em saúde

Rigoleta Dutra M. Dias, Sergio Miranda Freire (Agência Nacional de Saúde Suplementar), (UERJ)

Melhora da Produtividade no uso do Prontuário Eletrônico do Paciente Utilizando a Engenharia da Usabilidade

Eliana Zen, Raul Ceretta Nunes, Maria Angélica F. Oliveira, Marcius da Silva Fonseca, Sérgio Nunes Pereira (UFSM)

Análise e Modelagem Conceitual de um Sistema de Prontuário Eletrônico para Centros de Saúde

Helves Domingues, Rafael José Peres Correia, Fabio Kon, João Eduardo Ferreira, Rubens Kon (USP)

SecMD(Secure Medical Database)

Pablo Ximene1, André dos Santos, Joaquim Celestino Jr.
(University of PR at Mayagüez-USA), (UECE),

S5 - Sistemas de Informação, Realidade Virtual

Implementação de Interação em Sistemas Virtuais para Simulação de Exames de Biópsia

Cléber Gimenez Corrêa, Fátima de L. S. Nunes, Adriano Bezerra (UNIVEM)

Um Protocolo para Automação Hospitalar Dirigido a Endereçamento Multicast

Ricardo A. M. Valentim, Antônio H. F. Morais, Diego R. Carvalho, Gláucio B. Brandão, Ana M. G. Guerreiro, Carlos A. Paz de Araújo
(CEFET-RN), (UFRN), (University of Colorado at Colorado- USA)

Integração de PACS Software Livre em Aplicações Médicas: Gerenciamento de Pesquisas Clínicas Multicêntricas e de Prontuários Digitalizados

André G. C. de Almeida, Saulo Bortolon, Mariella Berger, Hilário Seibel Junior
(UFES)

Um Atlas 3D Háptico para o Estudo de Anatomia

Silvano M. Malfatti, Luciane M. Fraga, Paulo F. Rosa, Jauvane C. de Oliveira, Selan R. dos Santos, (IME), (LNCC), (UFRN)

ANEXO 4 – Slides da apresentação realizada na plenária do WIM2008

WIM2007

Resumo das atividades

Lourdes Brasil – UCB
Rosa Maria Costa - UERJ

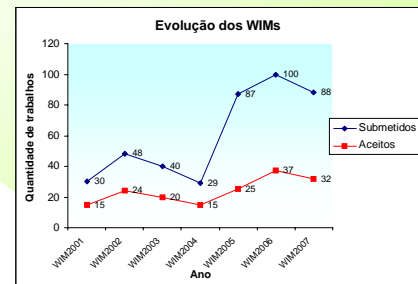
Processo

- Totalmente controlado pelo JEMS:
 - Submissão dos artigos.
 - Distribuição de artigos para revisores, considerando tópicos de interesse.
 - Fase de consenso.
 - Classificação de acordo com a média.

Submissão de trabalhos

- Em 2007: 88 trabalhos submetidos
 - 59 Trabalhos Completos
 - 22 Trabalhos em Andamento
 - 7 Pôsteres.
- Em 2006: 100 trabalhos submetidos
 - 43 Trabalhos Completos
 - 50 Trabalhos em Andamento
 - 7 Pôsteres.

Submissão de trabalhos



Processo de revisão

- 43 revisores
- 3 revisores por trabalho
- Quesitos avaliados:
 - Originalidade
 - Relevância do tema
 - Embasamento teórico
 - Qualidade técnica
 - Apresentação
 - Aceitação/Rejeição
- Fase de Consenso

Aceitação de trabalhos

- Classificação: média dos revisores, após consenso
- Quantidade:
 - 22 trabalhos completos (59 submetidos) – 37%
 - 7 trabalhos em andamento (22 submetidos) – 31%
 - 3 pôsteres (7 submetidos)

Premiação

- Melhor trabalho em cada categoria:
 - Trabalhos completo
 - Trabalhos em andamento
- Critério:
 - Maior média de avaliação dos revisores;
 - Avaliação das apresentações por 4 membros do comitê

Sugestões para o próximo

- Continuar revisão *blind*
- Continuar consenso
- Rever Comitê de Programa – Lattes
- Continuar com a premiação dos melhores trabalhos

Pontos a discutir

- Como aumentar participação?
- Comissão Especial SBC
- Desvinculação do SBQS
- Próximos organizadores